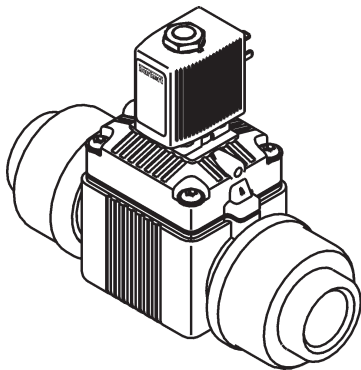


# Type 6228

2/2-Wege-Magnetventil  
mit Servomembran  
Servo-assisted solenoid  
on/off valve, 2/2-way  
Electrovanne 2/2 tout ou rien  
avec membrane de pilotage  
Electroválvula todo/nada  
con servomembrana, 2/2 vías



**bürkert**  
Fluid Control Systems

Sicherheit

(D)

## Bestimmungsgemäße Verwendung



Bitte beachten Sie die Hinweise dieser Betriebsanleitung sowie die Einsatzbedingungen und zulässigen Daten gemäß Datenblatt Typ 6228, damit das Gerät einwandfrei funktioniert und lange einsatzfähig bleibt. Bei Nichtbeachtung dieser Hinweise sowie bei unzulässigen Eingriffen in das Gerät entfällt jegliche Haftung unsererseits, ebenso erlischt die Garantie auf Geräte u. Zubehörteile! Das Gerät dient ausschließlich als 2/2-Wege-Magnetventil für die lt. Datenblatt zulässigen Medien. Eine andere oder darüber hinausgehende Benutzung gilt als **nicht bestimmungsgemäß**. Für hieraus resultierende Schäden haftet Bürkert nicht. Das Risiko trägt allein der Anwender.



### ACHTUNG!

- Halten Sie sich bei Einsatzplanung und Betrieb des Gerätes an die einschlägigen allgemein anerkannten sicherheitstechnischen Regeln.
- Treffen Sie geeignete Maßnahmen, um unbeabsichtigtes Betätigen oder unzulässige Beeinträchtigungen auszuschließen.
- Beachten Sie, daß in Systemen, die unter Druck stehen, Leitungen und Ventile nicht gelöst werden dürfen. Schalten Sie vor Eingriffen in das System in jedem Fall die Spannung ab!
- Achten Sie auf den einwandfreien Sitz der Dichtung beim Verschrauben der Spule mit der Geräteteckdose.
- Festsitzender Kern bewirkt bei Wechselspannung (AC) Spulenüberhitzung!

### Warnung!

- Verletzungsgefahr! Bei Dauerbetrieb kann die Spule sehr heiß werden.

Safety

(GB)

## Proper Usage



To ensure the proper function of the device and promote long service life, you must comply with the information in these Operating Instructions and the application conditions and specifications provided in the Type 6228 Data Sheet. Usage of the device in a manner that is contrary to these Operating Instructions or the application conditions and specifications provided in the Type 6228 Data Sheet is improper and will void your warranty. This device serves exclusively as a 2/2-way solenoid valve for the media stated to be permissible on the data sheet. Any other use is considered improper use. **Bürkert will not be responsible for any improper use of the device.**




### ATTENTION!

- Be sure to observe generally accepted safety rules when planning, installing and using this device. For example, take suitable measures to prevent unintentional operations of the device.
- Do not impair the operation of the device.
- Do not attempt to detach or unscrew any lines or valves in the system that are under pressure, and always be sure to switch off the voltage supply before working on the system.
- When attaching the coil to the plug socket, be sure the seal is properly seated.
- Jammed coils can cause coil overheating with AC!

### WARNING!

- Do not touch the coil during use as it becomes very hot.

## Utilisation conforme aux prescriptions

 Afin que l'appareil puisse fonctionner parfaitement et pendant longtemps, veuillez observer les instructions contenues dans cette notice d'utilisation ainsi que les conditions d'utilisation et les données admissibles mentionnées dans la fiche technique du type 6228. En cas d'inobservation de ces instructions et d'interventions non autorisées dans l'appareil, nous déclinons toute responsabilité et la garantie couvrant l'appareil et les accessoires s'éteint! L'appareil sert uniquement d'électrovanne

2/2 voies pour les fluides admis selon la fiche technique. Une autre utilisation ou une utilisation excédant ce contexte sera considérée comme **non conforme aux prescriptions**. Pour les dommages qui en résulteraient, le fabricant/fournisseur décline toute responsabilité. L'utilisateur seul en assume le risque.




## ATTENTION!

- Pour la planification de l'utilisation et l'exploitation de l'appareil, veuillez vous en tenir aux règles applicables et généralement reconnues en matière de technique de sécurité.
- Prenez les mesures nécessaires pour exclure tout actionnement involontaire ou des altérations inadmissibles.
- Notez qu'il n'est pas permis de desserrer des conduites ou des vannes se trouvant sous pression dans des systèmes! Avant d'intervenir dans le système, coupez l'alimentation électrique dans tous les cas!
- Veillez à ce que le joint repose parfaitement lorsque vous visserez la bobine avec le connecteur.
- Un noyau bloqué provoque en cas d'alimentation en tension alternative (AC) une surchauffe de la bobine!

## AVERTISSEMENT!

- Risque de blessure! En cas de fonctionnement permanent, la bobine peut devenir très chaude.

## Utilización con arreglo a las disposiciones

 Se ruega observar las indicaciones contenidas en este Manual de instrucciones así como las condiciones de uso y datos admisibles con arreglo a la hoja de servicio Tipo 6228, de modo que el aparato funcione impecablemente y permanezca durante largo tiempo apto para el empleo. La inobservancia de estas indicaciones así como las intervenciones inadmisibles en el aparato suponen la declinación por nuestra parte de toda clase de responsabilidad, además de la extinción de la garantía de los aparatos y de las piezas de los accesorios. El aparato sirve exclusivamente como válvula magnética de 2/2 pasos para los medios autorizados según la hoja de datos. Cualquier otra utilización que vaya más *ella* **no será conforme a las disposiciones**. El fabricante / suministrador no es responsable de los daños que de ello pudieran resultar. El riesgo corresponde únicamente al usuario.



## ¡ATENCIÓN!

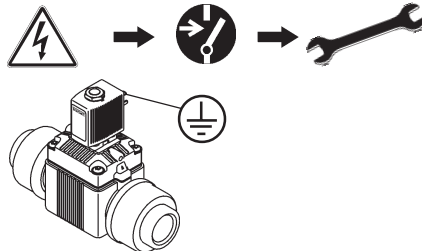
- Para la planificación y operación del aparato atenerse a las correspondientes reglas generales y reconocidas de la técnica de seguridad.
- Tomar las medidas apropiadas para excluir accionamientos no intencionados o perjuicios inadmisibles; prestar atención a que en el caso de sistemas que se encuentren bajo presión no deben desconectarse conducciones y válvulas.
- Antes de proceder a intervenciones en el sistema desconectar siempre la tensión.
- Prestar atención al asiento impecable de la empaquetadura al atornillar la válvula con la caja de enchufe para aparatos eléctricos.
- Con tensión alterna (AC), el macho de asiento duro provoca sobrecalentamiento de la bobina!

## ¡AVISO!

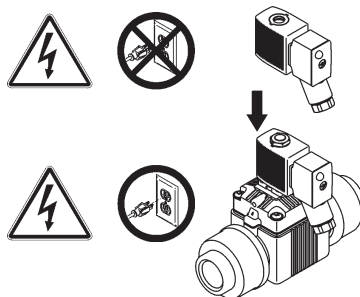
- ¡Peligro de lesiones! En estado de operación continua la bobina puede ponerse muy caliente.

## Safety / Sécurité / Seguridad

- ① Spannungsfreie Montage / Voltage-free assembly  
Montage sans tension / Montaje libre de tensión



- ② Elektrischer Anschluß / Electrical connection  
Raccordement électrique / Conexión eléctrica

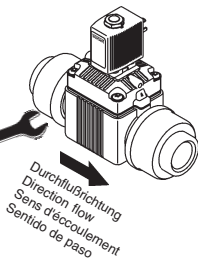


Safety / Sécurité / Seguridad

③ Fluidischer Anschluß / Fluid connection  
Raccordement fluïdique / Conexión fluïdica

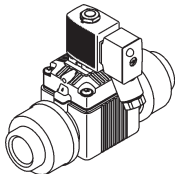


0 bar, psi, kPa



Durchflußrichtung  
Direction flow  
Sens d'écoulement  
Sentido de paso

④ Gleichrichter / Rectifier / Redresseur / Rectificador



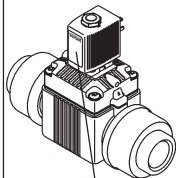
Warnhinweise auf der Spule beachten!

Observe the warnings on the coil!

Observer l'avertissement sur la bobine!

Tener en cuenta las indicaciones de precaución en la válvula!

Technical Data



Umgebungstemperatur  
Temperature of surroundings



Gehäuse/Housing  
PPE/PA

Dichtwerkstoff Sealing material	Temp. Medium
EPDM	-10 ..+50 °C
NBR	0 ..+50 °C
FPM	0 ..+50 °C

Nennweite/Nominal size  
DN 10, 13

Wirkungsweise  
Circuit function



Typ/ Type

**Beispiel**  
**Example**

**burkert** 6228 A 13,0 FPM PPE  
MADE IN GERMANY 0,5 -10 bar  
230V 50Hz 4W  
450000Y W14UN

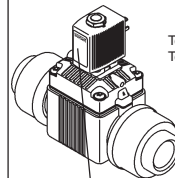
Bestell-Nr. / Id. No.

Spannung (±10 %) - Frequenz - Leistung  
Voltage (±10 %) - Frequency - Power

Druckbereich/Pressure range

Technische Änderungen vorbehalten  
We reserve the right to make technical changes without notice

Caractéristiques techniques / Datos técnicos



Température du ambiante  
Temperatura de ambiente



Boîtier/Caja  
PPE/PA

Matériau d'étanchéité Material de estanqueidad	Temp. fluïde/medio
EPDM	-10 ..+50 °C
NBR	0 ..+50 °C
FPM	0 ..+50 °C

Dimension nominale/anchura nominal  
DN 10, 13

Fonctionnement  
Funcionamiento



Type/ Tipo

**Exemple**  
**Ejemplo**

**burkert** 6228 A 13,0 FPM PPE  
MADE IN GERMANY 0,5 -10 bar  
230V 50Hz 4W  
450000Y W14UN

N° id. / N° de pedido

Tension (±10%) - fréquence - puissance  
Tensión (±10 %) - frecuencia - potencia

Plage de pression / Gama de presión

Sous réserve de modification techniques.  
Nos reservamos el derecho de llevar a cabo modificaciones técnicas sin previo aviso.

## Niederlassungen / Branch Offices

Chr.-Bürkert-Straße 13-17 Berlin Ph: (0 30) 67 97 17 - 0  
 74653 Ingelfingen Dortmund Ph: (0 23 73) 96 81 - 0  
 Ph: (0 79 40) 10-111 Frankfurt Ph: (0 61 03) 94 14 - 0  
 Fax (0 79 40) 10-448 Hannover Ph: (05 11) 9 02 76 - 0  
 www.buerkert.com München Ph: (0 89) 82 92 28 - 0  
 info@de.buerkert.com Stuttgart Ph: (07 11) 4 51 10 - 0

## BÜRKERT INTERNATIONAL

<b>A</b>	Ph. (01) 894 13 33	Fax (01) 894 13 00
<b>AUS</b>	Ph. (02) 1300 888 868	Fax (02) 1300 888 076
<b>B</b>	Ph. (03) 325 89 00	Fax (03) 325 61 61
<b>BRA</b>	Ph. (011) 51 82 00 11	Fax (011) 51 82 88 99
<b>CDN</b>	Ph. (905) 847 55 66	Fax (905) 847 90 06
<b>CH</b>	Ph. (041) 785 66 66	Fax (041) 785 66 33
<b>CN</b>	Ph. (21) 58 68 21 19	Fax (21) 58 67 21 20
<b>CZ</b>	Ph. (543) 25 25 05	Fax (543) 25 25 06
<b>DK</b>	Ph. (44) 50 75 00	Fax (44) 50 75 75
<b>E</b>	Ph. (93) 477 79 80	Fax (93) 477 79 81
<b>EST</b>	Ph. (372) 644 06 98	Fax (372) 631 3 75 9
<b>F</b>	Ph. (0388) 58 91 11	Fax (0388) 57 20 08
<b>GB</b>	Ph. (01453) 73 13 53	Fax (01453) 73 13 43
<b>HKG</b>	Ph. 24 80 12 02	Fax 24 18 19 45
<b>I</b>	Ph. (02) 95 90 71	Fax (02) 95 90 72 51
<b>J</b>	Ph. (03) 53 05 36 10	Fax (03) 53 05 36 11
<b>KOR</b>	Ph. (02) 34 62 55 92	Fax (02) 34 62 55 94
<b>N</b>	Ph. (63) 84 44 10	Fax (63) 84 44 55
<b>NL</b>	Ph. (0346) 58 10 10	Fax (0346) 56 37 17
<b>NZ</b>	Ph. (09) 622 28 40	Fax (09) 622 28 47
<b>P</b>	Ph. (21) 212 84 90	Fax (21) 212 84 91
<b>PL</b>	Ph. (022) 840 60 10	Fax (022) 840 60 11
<b>RC</b>	Ph. (02) 26 53 78 68	Fax (02) 26 53 79 68
<b>RP</b>	Ph. (02) 776 43 8 4	Fax (02) 776 43 82
<b>S</b>	Ph. (040) 664 51 00	Fax (040) 664 51 01
<b>SA</b>	Ph. (011) 574 60 00	Fax (011) 574 62 26
<b>SF</b>	Ph. (09) 54 97 06 00	Fax (09) 503 12 75
<b>SIN</b>	Ph. 68 44 22 33	Fax 68 44 35 32
<b>TR</b>	Ph. (0232) 459 53 95	Fax (0232) 459 76 94
<b>TT</b>	Ph. (04) 643 50 08	Fax (04) 643 70 10
<b>USA</b>	Ph. (949) 223 31 00	Fax (949) 223 31 98

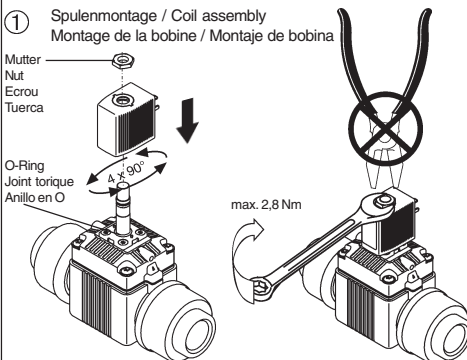
Betriebsanleitung-Nr. 800 599 - indl/hov04

11/04/1'M

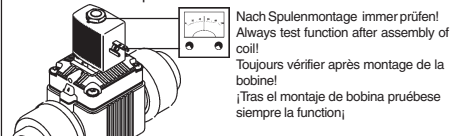
## Montage

(D) (GB) (F) (E)

### Montage / Assembly / Montage / Montaje



② Schutzleiterfunktion / Protective conductor function /  
 Fonctionnement du conducteur de protection / Función del  
 conductor de protector

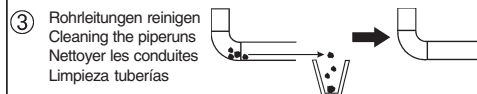


Widerstand resistance résistance intensidad	Prüfspannung test voltage tension d'essai tensión de prueba	Prüfstrom test current courant d'essai corriente de prueba
max. 0,1 Ω	12 V	1 A

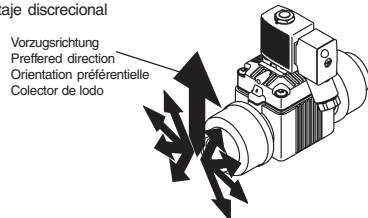
## Montage

(D) (GB) (F) (E)

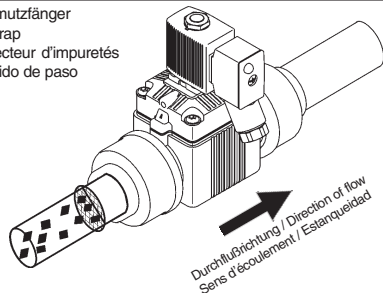
### Montage / Assembly / Montage / Montaje



④ Einbaulage beliebig / Any assembly position /  
 Position de montage quelconque / Sentido de  
 montaje discrecional



⑤ Schmutzfänger  
 Dirt trap  
 Collecteur d'impuretés  
 Sentido de paso



Montage / Assembly / Montage / Montaje

⑥ Abdichtung  
Seal  
Etanchéification  
Atornillado

PTFE

⑦ Einschrauben der Rohrleitungen  
Screwing in the pipe connections  
Vissage les conduites  
Averías las tuberías

Normeinschraubtiefe nicht überschreiten!  
Do not exceed standard screw-in depth!  
Ne pas dépasser la profondeur fileté normalisée!  
¡No sobrepasar la profundidad de roscado normalizada!

Montage / Assembly / Montage / Montaje

⑧ Gerätesteckdose / Instrument socket / Connecteur / Caja de enchufe para aparatos eléctricos

Dichtung  
Seal  
Joint d'étanchéité  
Sellado

Schutzleiter **immer** anschließen!  
**Always** connect the protective conductor!  
Raccordez dans **tous les cas** le conducteur de protection!  
Conectar **en todo caso** el conductor de puesta a tierra!

0,4 Nm

Type 2506 (2510)

Troubleshooting / Dérangements / Averías

Spannung prüfen! / Check the voltage!  
Vérifier la tension! / Comprobar tensión!

Druck prüfen! / Check the pressure!  
Vérifier la pression! / Comprobar presión!

Rohrleitungen prüfen! / Check the piperun!  
Vérifier les conduites! / Comprobar tuberías!

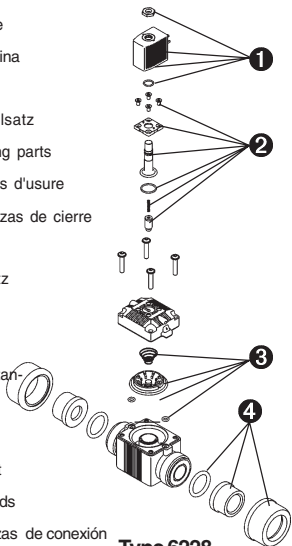
Spare parts / Pièces de rechange / Pieza de repuesto

- 1 (D) Spulensatz
- (GB) Coil kit
- (F) Jeu de bobine
- (E) Juego de bobina

- 2 (D) Verschleißteilsatz
- (GB) Set of wearing parts
- (F) Jeu de pièces d'usure
- (E) Juego de piezas de cierre

- 3 (D) Dichtungssatz
- (GB) Set of seals
- (F) Jeu de joints
- (E) Juego de estanqueidad

- 4 (D) Anschlußset
- (GB) Connector set
- (F) Jeu de raccords
- (E) Juego de piezas de conexión



Type 6228

Spare parts / Pièces de rechange / Pieza de repuesto

1

Spulensatz Coil kit Jeu de bobine Juego de bobina	Bestell-Nr. Id. No. No cde. No de pedito
024V / DC	646 128 H
024V / 50	646 125 W
110V / 50	646 130 F
230V / 50	646 134 X

2

Nennweite Nominal diameter Diamètre nominal Anchura nominal	Dichtwerkstoff Sealing material Matière de joint Material de estanqueidad	Id.-Nr. Id. No. No cde. No de pedito
DN 10	NBR	142 980 T
DN 13	FPM	142 979 D
DN 20	EPDM	142 981 Q

- (D) Bitte geben Sie bei der Bestellung von Ersatzteilen auch die Bestellnummer Ihres Kompletgerät an.
- (GB) When ordering replacement parts, please quote the order number of the complete device in addition to the order number of the replacement part.
- (F) Lors de la commande de pièces de rechange, veuillez également indiquer le numéro de commande de votre appareil complet.
- (E) Con ocasión del pedido de las piezas de repuesto, rogamos indicar además del número de pedido de la pieza de repuesto también el número de pedido de su aparato completo.

Spare parts/Pièces de rechange/Pieza de repuesto

3

Nennweite Nominal diameter Diamètre nominal Anchura nominal	Dichtwerkstoff Sealing material Matière de joint Material de estanqueidad	Bestell-Nr. Id. No. No cde. No de pedito
DN 10	NBR	142 431 N
	FPM	142 432 R
	EPDM	142 433 J
DN 13	NBR	142 434 K
	FPM	142 435 L
	EPDM	142 436 M

4

Nennweite Nominal diameter Diamètre nominal Anchura nominal	Dichtwerkstoff Sealing material Matière de joint Material de estanqueidad	Bestell-Nr. Id. No. No cde. No de pedito
DN 10	NBR	142 425 J
	FPM	142 426 K
	EPDM	142 427 L
DN 13	NBR	142 428 V
	FPM	142 429 W
	EPDM	142 430 T